

Le dossier : « L'histoire de la Seconde Guerre mondiale »

Investis dans les commémorations nationales et internationales du centenaire de la Première Guerre mondiale, la ville de Viry-Chatillon et notre Conseil Municipal des Enfants s'appliquent depuis 2014 à travers leurs différents travaux, à transmettre aux camarades d'écoles l'histoire et la mémoire des conflits de 1914 à 1945.

Après son dossier sur « La Première Guerre mondiale » paru en juin dernier, dans Le Petit Reporter n°23 téléchargeable sur le site de la ville lien CME, nous vous faisons découvrir dans ce 25^e numéro l'histoire allouée à cette seconde tragédie du XX^e siècle.

La Seconde Guerre mondiale s'est terminée il y a 70 ans, avec son lot d'atrocités et d'horreurs alors, pour le présent et l'avenir, n'oublions jamais les traces du passé...

Ce dossier sera complété par notre exposition : « J'ai vécu deux guerres mondiales..., les Virois d'une guerre à l'autre 1914-1945 », que nous vous proposons à la Ferme du 4 au 20 mai.



Le monde à la veille de la guerre :

Suite à la **Première Guerre mondiale** et à la **crise économique de 1929**, le monde est très divisé. Les difficultés économiques qu'a provoquée la Der des Der poussent certains pays européens à tourner le dos à la **démocratie** et à évoluer vers des **régimes totalitaires**. C'est le cas de la Russie (devenue URSS) avec à sa tête **Staline**, de l'Italie avec **Mussolini** et de l'Allemagne avec **Hitler**.

Ainsi le **parti fasciste** de Mussolini prend le pouvoir en Italie **en 1922**, et le **parti nazi** d'Hitler remporte les élections en Allemagne **en 1933**. L'un et l'autre établissent une dictature, suppriment les libertés, prennent le contrôle de la presse et font régner la terreur.



Benito Mussolini (à gauche) et Adolf Hitler (à droite)

Les causes de la guerre :

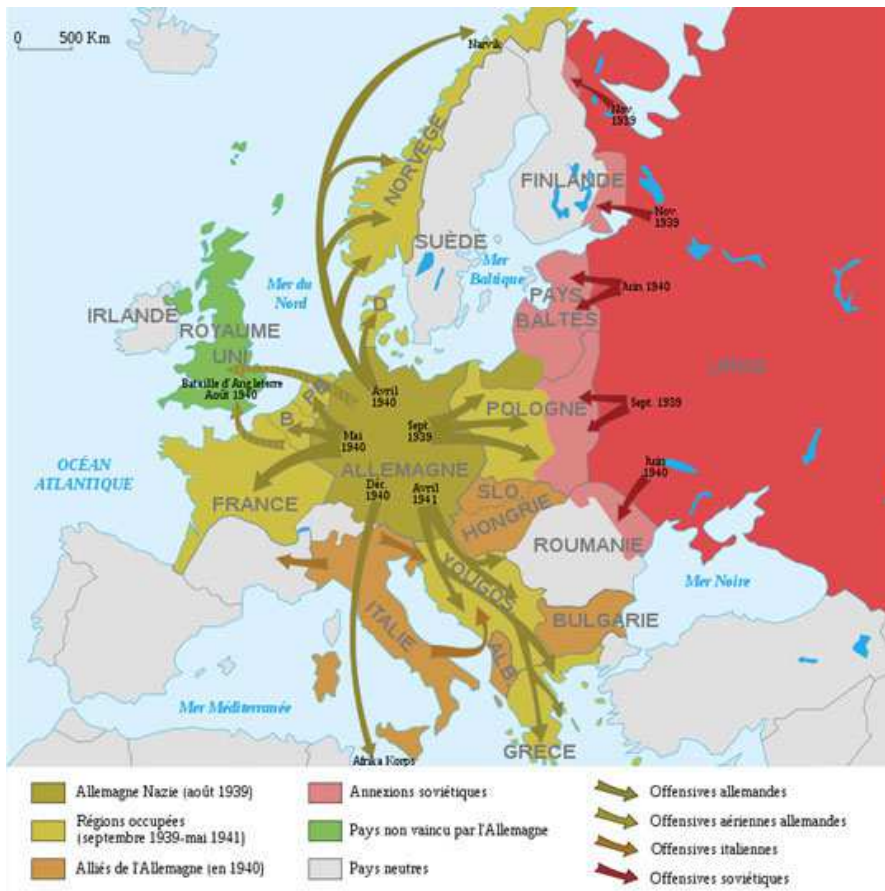
L'Allemagne veut se venger des pays qui l'ont humiliée après la Grande guerre de 1914-18. L'Italie rêve de s'emparer de toute l'Afrique du Nord-Est et le Japon avec son **empereur Hirohito** souhaite agrandir son empire, en Chine et sur une partie de l'Asie. En Espagne, un gouvernement totalitaire accède au pouvoir avec l'aide de l'Allemagne et de l'Italie.

En 1929, une crise économique mondiale éclate, les gens se retrouvent sans emploi. Les Allemands se tournent alors vers un parti qui leur promet de les sortir de la crise. Ce parti, le **parti nazi**, prône le racisme et l'antisémitisme (haine des juifs); il croit que la race allemande est supérieure aux autres races.

La guerre commence :

En 1938, Hitler s'empare de l'Autriche et d'une partie de la Tchécoslovaquie.

La conquête est lancée



Les offensives Allemandes, Russes et Italiennes en 1939-1940

Le 23 août 1939, il signe un **pacte de non-agression avec Staline**, le chef de l'URSS. Les deux pays s'entendent pour se partager la Pologne.

Le 1^{er} septembre 1939, la guerre éclate. Les Allemands pénètrent en Pologne. Les troupes allemandes pratiquent **la guerre éclair (Blitzkrieg)** en avançant très rapidement. Elles s'emparent en **mai 1940** des Pays-Bas de la Belgique et du Luxembourg.

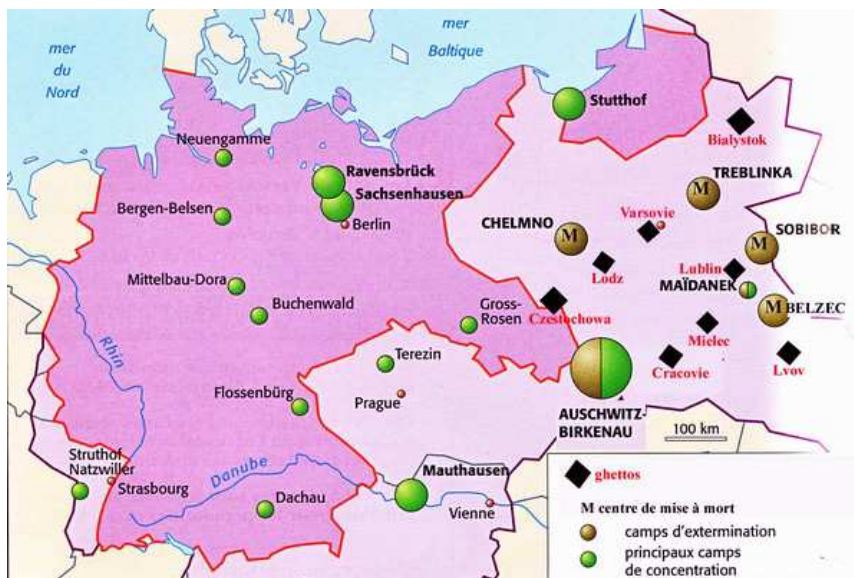
Les Français n'arrivent pas à résister aux avions et blindés ennemis. **Le 14 juin 1940**, les Allemands entrent dans Paris et défilent sur les Champs-Élysées.

L'Allemagne a mis cinq semaines pour faire capituler la France.

Au milieu de l'année 1940, toute l'Europe est dominée par les nazis, seule l'Angleterre, avec à sa tête **Churchill**, résiste. C'est à ce moment là que **le général de Gaulle** s'y rend.

Sur les routes de France, des centaines de milliers de Français fuient l'avancée allemande en voiture, à vélo ou à pied : **c'est l'exode !**

Dans les pays occupés, les nazis appliquent leurs idées : les opposants (résistants) et les êtres considérés comme inférieurs (les Juifs, les Tziganes, les homosexuels, les personnes handicapées...) sont envoyés dans **des camps de concentration** qui deviennent à partir de 1942 **des camps d'extermination** [les prisonniers y sont tués]. L'univers concentrationnaire de ces camps à voir sur la carte ci-dessous :



Au total se sont dix millions de personnes qui sont déportées dans les camps et huit millions tuées, dont cinq à six millions de Juifs, un véritable génocide appelé **la Shoah**.

La France de Vichy :

Vaincu le 22 juin, le maréchal Pétain, très populaire après sa victoire à Verdun en 1917, demande l'armistice.

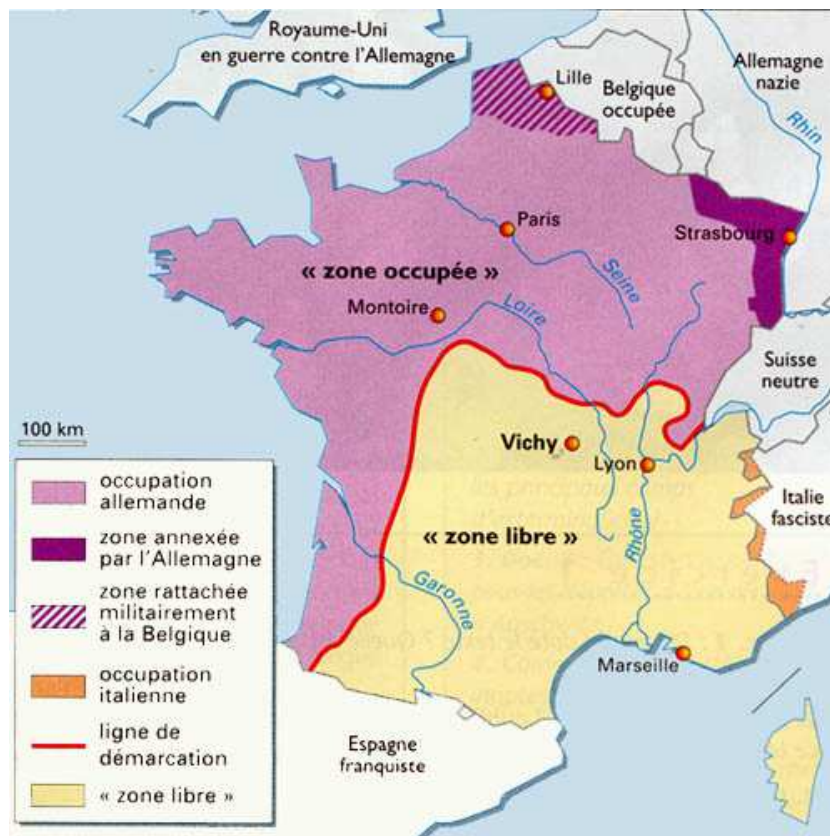
Le 10 juillet 1940, il devient chef du gouvernement Français. Il fonde l'État Français, concentre entre ses mains tous les pouvoirs et collabore avec les vainqueurs.

En octobre 1940, le maréchal Pétain rencontre Hitler à Montoire (photo ci-dessous) signant le début de la collaboration.



Certains Français dénoncent leurs voisins résistants, d'autres travaillent au service des Allemands.

Certains collaborateurs rejoignent même les troupes allemandes qui combattent les soldats de l'URSS après 1941.

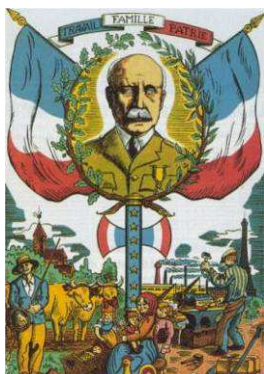


La France est coupée en deux par une ligne de démarcation : au nord, la zone occupée et au sud, la zone « libre ».

Le maréchal Pétain dirige un gouvernement autoritaire, installé à Vichy, en zone libre.

Vichy et les Juifs

À partir de 1940 le gouvernement de Vichy interdit de nombreux métiers aux Français Juifs : enseignants, juges, journalistes... Dès 1942, tous les juifs doivent aussi porter une étoile jaune sur leurs vêtements.



Ce gouvernement obéit aux ordres des Allemands, surveille les Français, chasse les Juifs et les résistants et utilise beaucoup la radio, les journaux et les affiches pour diffuser ses idées : c'est la propagande.

Le portrait du maréchal Pétain est affiché dans toutes les écoles (photo de gauche).

La vie des Français sous l'Occupation :

Il manque des ouvriers dans les usines et des paysans dans les campagnes.

L'Allemagne nazie, qui manque de travailleurs pour ses usines d'armement, oblige les jeunes hommes à venir travailler en Allemagne : c'est **le STO** (Service du Travail Obligatoire) qui est créé en 1943 par le gouvernement de Vichy.

L'agriculture ne produit plus assez pour nourrir la population.

Les Allemands réquisitionnent une partie de la production pour leurs soldats et leur population en Allemagne. Les Français reçoivent des **tickets de rationnement** qui leur permettent à peine d'acheter de quoi se nourrir. Le manque de nourriture fait naître **un marché noir**.

La population française vit dans la peur (bombardements, violences commises par les Allemands). Plus d'un millions de Français sont prisonniers en Allemagne.

La Résistance :

Installé à Londres depuis juin 1940, **le général de Gaulle** pense que la défaite de la France n'est pas définitive et qu'il faut continuer la guerre contre l'Allemagne nazie. **Le 18 juin 1940**, il lance de Londres un **appel à la résistance** des Français. Peu nombreux, ces hommes forment les « **Forces Françaises Libres** » (FFI). Ils combattent durant toute la Seconde Guerre mondiale aux côtés des Anglais. D'autres personnes comme **Jean Moulin** (photo ci-contre), décident de continuer le combat sur le sol français.

Avec un grand courage, ces résistants de l'intérieur s'opposent au gouvernement de Vichy. Ils se cachent dans les maquis et créent des réseaux aux activités multiples : presse clandestine pour informer la population de la vérité que le gouvernement leur cache, actions militaires et sabotages contre l'armée allemande, filières d'évasion, renseignements...



Jean Moulin (1899-1943)

Un révolté
En 1940, l'Allemagne bat l'armée française puis envahit la France. Le nouveau gouvernement, créé après la défaite, décide de **collaborer** avec les Allemands. Mais Jean Moulin, **préfet** d'Eure-et-Loir, refuse d'obéir aux ordres donnés par les Allemands et le gouvernement. Il s'engage dans la **Résistance**.

Le chef de la Résistance en France
En 1941, Jean Moulin rejoint le général de Gaulle à Londres (Royaume-Uni). De Gaulle est le chef de tous les résistants, en France et à l'étranger. Il envoie Jean Moulin organiser et rassembler tous les petits groupes de résistants en France, pour mieux lutter contre les Allemands.

Arrêté et torturé
Mais, en 1943, Jean Moulin est dénoncé aux Allemands. Il est arrêté près de Lyon et torturé. Il meurt dans le train qui l'emmène vers l'Allemagne. Son action en fait l'un des héros de la Résistance.

@ Les Docs de mon Quotidien, N°46 : « Les 2 Guerres Mondiales »

Ces activités sont dangereuses car, pourchassés par les polices françaises et allemandes, ceux qui sont capturés sont exécutés [tués] ou envoyés en Allemagne dans des prisons ou des camps de concentration. Beaucoup d'entre eux y meurent à cause de la violence, de la faim ou des maladies.

La guerre devient mondiale :

Après la défaite de la France, Hitler s'empare de presque toute l'Europe. **Le 22 juin 1941**, il lance ses troupes à l'assaut de l'URSS. L'armée allemande remporte d'importants succès mais l'hiver l'arrête devant Moscou.



Le 7 décembre 1941, les Japonais, alliés des Allemands, attaquent avec leur kamikazes [pilotes] les navires américains à **Pearl Harbor**. Les États-Unis sont en état de choc !



Entrée en guerre des États-Unis (1941) :

Cette attaque japonaise sur Pearl Harbor a pour conséquence l'entrée immédiate des États-Unis dans ce conflit aux côtés des Alliés.

Suivront l'envoi, des **deux bombes atomiques sur Hiroshima et Nagasaki en août 1945**, tuant 200 000 Japonais.

Le tournant de la guerre (1942) :

1942 est l'apogée du Reich, il s'étend de France jusqu'à Moscou et une grande partie de l'Afrique du nord. A partir de cette date ce sera une succession de défaites jusqu'à la capitulation de l'Allemagne le 8 mai 1945 et la mort d'Hitler le 30 avril 1945.

Opération Barbarossa

En 1942, Hitler ordonne à ses troupes de s'emparer de la ville de Stalingrad. Mais ce sera un terrible échec. En effet les Soviétiques mettent en pratique le système de la terre brûlée et l'hiver se faisant rude, les nazis connaissent la plus grande défaite lors de cette bataille.

La guerre du désert

Fin octobre-début novembre, les troupes allemandes livrent de féroces combats aux Anglais dans les déserts de l'Afrique du Nord. La victoire à El-Alamen (Egypte) est décisive.

La guerre du Pacifique

De 1942 à 1945, la flotte américaine, qui peut compter sur ses porte-avions, libère de nombreuses îles occupées par l'Empire japonais (dont l'Indonésie et les Philippines).

Capitulation des forces de l'Axe (1943-1945) :

La défaite du Reich est due à la prise des décisions par Hitler. Il ne demande plus l'avis à ses officiers les jugeant incompetents.

La division des forces, la prise trop à la légère du froid en Russie, la mauvaise répartition des troupes ... font que les Alliés commencent à s'organiser et passe à l'offensive en 1942-43.

Les grands personnages de la Seconde Guerre mondiale :



Charles de Gaulle (1890-1970) :

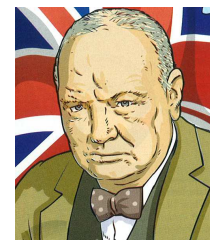
En 1940, Charles de Gaulle refuse l'occupation de la France par l'Allemagne il s'oppose au gouvernement de Pétain depuis Londres et organise la résistance. Il est considéré comme un héros lors de la Libération. En 1944, il dirige le gouvernement jusqu'en 1946.

Il est Président de la République de 1959 à 1969.

Winston Churchill (1874-1965) :

Winston Churchill est le premier ministre du Royaume-Uni de 1940 à 1945. Pendant la guerre, il encourage les britanniques à résister aux bombardements allemands.

Il organise la défense de son pays et les attaques contre l'Allemagne.



Franklin Delano Roosevelt (1882-1945) :

Franklin Delano Roosevelt est le président des États-Unis de 1933 à 1945. En 1941, il engage les États-Unis dans la guerre contre le Japon et l'Allemagne. Réélu en 1944, il meurt en 1945.

Son successeur, Harry Truman, décide de larguer deux bombes atomiques sur le Japon à Hiroshima et Nagasaki, pour mettre fin à la guerre.



Joseph Staline (1878-1953) :

Staline prend le pouvoir en URSS (Russie) entre 1924 et 1929 et met en place une dictature.

Il s'allie d'abord avec l'Allemagne en 1939. Mais Hitler envahit l'URSS. En 1941, les armées soviétiques repoussent les allemands puis libèrent les pays d'Europe de l'Est.



Adolf Hitler (1889-1945)

Né en Autriche, Hitler s'installe en Allemagne en 1913.

En 1921, il devient le chef du parti ouvrier national-socialiste (« parti nazi »), qui devient vite le plus populaire d'Allemagne.

Devenu chef du pays en 1933, Hitler met en place une dictature raciste et violente.

Il attaque les pays voisins et organise l'extermination de 6 millions de juifs en Europe.

Vaincu, il se suicide à Berlin en 1945.



Benito Mussolini (1883-1945) :

Benito Mussolini fonde en Italie le fascisme, un mouvement politique violent et raciste.

Il devient chef du pays en 1922 et met en place une dictature.

Quand la guerre éclate, il s'allie avec l'Allemagne.

En 1943, il est arrêté après de nombreuses défaites militaires.

En 1945, il est fusillé alors qu'il tente de s'enfuir vers la Suisse.



Philippe Pétain (1856-1951) :

Pétain dirige les troupes françaises lors de la victoire de Verdun en 1916.

En 1940, lorsque l'Allemagne envahit la France, il devient le chef du gouvernement français.

Il engage le pays dans la collaboration avec les soldats allemands.

En 1945, il est emprisonné à vie.



La Libération en quelques dates (1944-1945) :

Le **15 août 1944**, des Français et des Américains débarquent dans le Sud de la France et remontent vers Paris : **c'est le débarquement de Provence.**

Ils rejoignent les troupes **débarquées en Normandie le 6 juin 1944.**



@ Le Journal des Enfants n°1456 : « Le débarquement en Normandie »

À ce même moment, l'armée de l'URSS (Russie) commence à libérer la Russie de l'Ouest. Elle libère ensuite la Pologne et l'Europe de l'Est.

Le **22 août 1944**, le général **Leclerc** se dirige vers Paris avec ses troupes de la 2^e DB (division blindée). Le **25 août**, la 2^e DB fait son entrée dans la capitale et, s'unissant avec les résistants, libère les dernières places fortes allemandes. Viry-Chatillon sera libéré la veille, le **24 août**.

Paris est libéré

Le drapeau français flotte de nouveau sur la tour Eiffel. Le général de Gaulle est acclamé par les parisiens sur les Champs-Élysées.

L'offensive soviétique à l'est

En **mars 1945**, les Alliés franchissent les frontières de l'Allemagne. Le **25 avril 1945**, les soldats russes encerclent Berlin.

La chute du nazisme

Le **30 avril**, Hitler se suicide et le **8 mai 1945**, les Allemands sont vaincus et capitulent, toute résistance cesse. L'Allemagne rendra l'Alsace et la Lorraine à la France. Le pays sera dès lors sous contrôle militaire des alliés et partagé en 4 zones d'occupation.

La victoire alliée et ses conséquences :

La Seconde Guerre mondiale a fait près de 60 millions de victimes devenant **la plus meurtrière de l'Histoire.**

Les pays européens et le Japon sont ruinés. Une grande partie de la population a tout perdu dans la guerre. L'industrie redémarre.

La carte du monde est bouleversée, l'Europe retrouve sa géographie d'avant guerre mais se retrouve dominée par les États-Unis et l'URSS.

Les criminels de guerre nazis sont jugés par le **tribunal de Nuremberg** (Allemagne).

En juin 1945, **l'Organisation des Nations Unies (ONU) est créée** pour maintenir la paix entre tous les pays, mais se divisera bientôt entre les alliés des États-Unis et de l'URSS.



Logo de l'ONU

Réalisé par : Clara C ; Noah C ; Myriam L ; Leslie M ; Tom R ; Clément R et Diakou W.

Les divertissements



 **Quiz sur 1939-1945 : Entoure la bonne réponse.**

1) À quelle date débuta la Seconde Guerre mondiale ?

a) En 1939

b) En 1940

c) En 1945

2) Quelles étaient les principales puissances de l'axe (l'un des deux camps ennemis de la Seconde Guerre mondiale) ?

a) L'Allemagne, l'Italie et la France

b) L'Allemagne, l'Italie et le Japon

c) La Chine, la Belgique et l'Australie

3) Et quelles étaient les principales puissances des alliés à la fin de la guerre (l'autre des deux camps ennemis de la Seconde Guerre mondiale) ?

a) Les États-Unis, l'URSS, la Grande-Bretagne et la France

b) Le Brésil, l'Espagne et la Tunisie

c) Les États-Unis, la France, la Grande-Bretagne et l'Italie

4) En 1940, par qui la France était-elle dirigée ?

a) Par le général de Gaulle

b) Par le sergent Garcia

c) Par le maréchal Pétain

5) Parmi ces duos [couples], lequel est un duo de dictateur ?

a) Pétain et Himmler

b) Churchill et Roosevelt

c) Hitler et Mussolini

6) Quand la Pologne fut-elle envahie par l'Allemagne ?

a) Le 1^{er} septembre 1939

b) Le 6 juin 1944

c) Le 20 novembre 1945

7) Que signifie en allemand le mot « blitzkrieg » ?

a) « guerre éclair »

b) « char de combat »

c) « guerre fantôme »

8) Lequel de ces personnages était un héros de la résistance ?

a) Alfred Hitchcock

b) Jean Moulin

c) Henri Grélard

9) Combien de soldats débarquèrent le 6 juin 1944, sur les plages de Normandie ?

a) 56 000

b) 156 000

c) 1 560 000

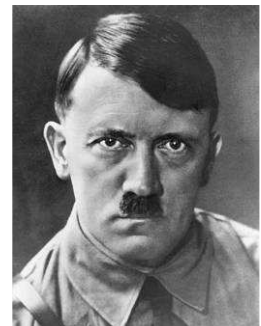
10) Combien de personnes sont mortes durant ce conflit [guerre] ?

a) Entre 10 et 20 millions

b) Entre 20 et 30 millions

c) Entre 50 et 60 millions

 **Qui est qui ? Retrouve le nom associé au portrait de ces personnages historiques**



1) C _ _ _ _ _ d _ G _ _ _ _ _

2) J _ _ _ M _ _ _ _ _

3) A _ _ _ _ H _ _ _ _ _



Les mots fléchés de 1939-1945 :

Complète la grille d'après les définitions données ci-dessous :

Mots à l'horizontale :

- ① Lieu de débarquement en juin 1944
- ② Nom des forces Allemandes, Italiennes et Japonaises
- ③ Dictateur Allemand
- ④ Lieu de débarquement en août 1944
- ⑤ Chef de la Résistance en France
- ⑥ Action et travail communs menés de façon choisie avec l'occupant nazis entre 1940 et 1944

Mots à la verticale :

- a) Extermination des Juifs
- b) Général français associé au 18 juin 1940
- c) Son empereur se nomme Hirohito
- d) Général français de la 2^e DB
- e) Le gouvernement le rend obligatoire en 1943
- f) Créé en juin 1945 pour maintenir la paix
- g) S'est réalisé sur les plages de Normandie et de Provence
- h) Nom des forces Américaines, Françaises, Britanniques et Russes

The crossword puzzle grid is partially filled with the following letters:

- Horizontal 1: N
- Horizontal 2: A
- Horizontal 3: H
- Horizontal 4: P
- Horizontal 5: M
- Horizontal 6: C
- Vertical a: S
- Vertical b: D
- Vertical d: L
- Vertical f: O
- Vertical h: A
- Vertical c: J
- Vertical e: S
- Vertical g: D

Clues and images provided:

- ① N: Lieu de débarquement en juin 1944
- ② A: Nom des forces Allemandes, Italiennes et Japonaises
- ③ H: Dictateur Allemand
- ④ P: Lieu de débarquement en août 1944
- ⑤ M: Chef de la Résistance en France
- ⑥ C: Action et travail communs menés de façon choisie avec l'occupant nazis entre 1940 et 1944
- a) S: Extermination des Juifs (Image: Star of David with 'Juif')
- b) D: Général français associé au 18 juin 1940 (Image: Portrait of a man in a military uniform)
- d) L: Général français de la 2^e DB (Image: Spitfire)
- f) O: Créé en juin 1945 pour maintenir la paix (Image: Cross)
- g) D: S'est réalisé sur les plages de Normandie et de Provence (Image: Soldiers in a field)
- h) A: Nom des forces Américaines, Françaises, Britanniques et Russes (Image: Cross)



Phrase codée : Lis chaque mot à l'envers pour retrouver quelques grandes phrases du discours du général de Gaulle fait lors de son appel du 18 juin 1940 à Londres sur la radio BBC.

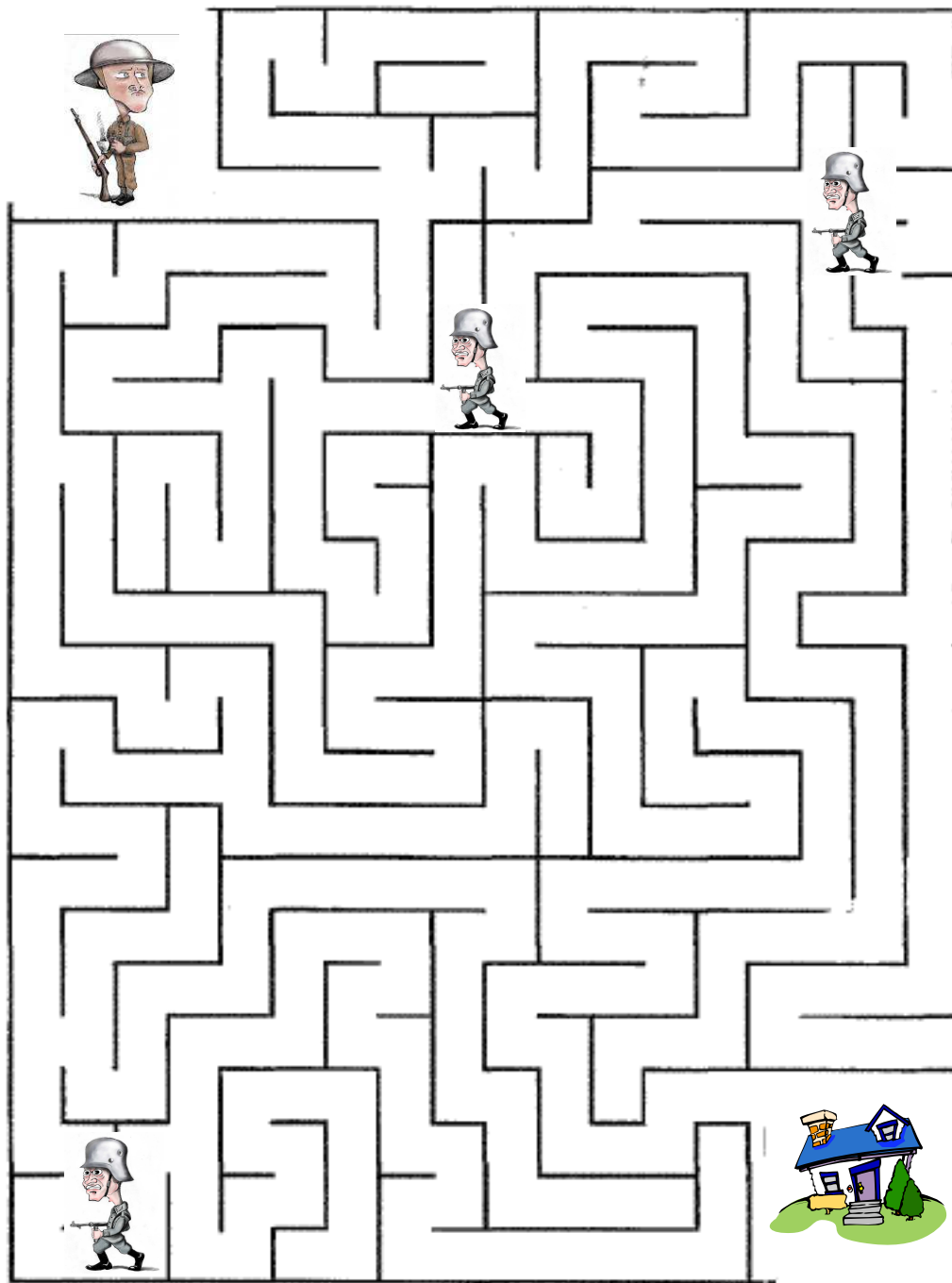
« setuot sel setuaf, suot sel sdrater, sel secnarffuos, tenehcêpme'n sap li'uq y a, snad srevinu'l, suot sel

sneyom seriassécén ruop resarcé nu ruoj son simenne (...). iouQ li'uq evirra, al emmalf ed al ecnatsisér

esiaçnarf en tiød sap erdnieté's te en ardnieté's sap. »



Labyrinthe : Aide ce soldat britannique à retrouver sa cachette dans la maison normande. Attention à ne pas croiser les soldats allemands qui sont à sa recherche !



Réponses des divertissements :

Quiz sur 1939-1945 : 1) A 2) B 3) A 4) C 5) C 6) A 7) A 8) B 9) A 10) C

Qui est qui ?

- 1) Charles de Gaulle 2) Jean Moulin 3) Adolf Hitler

Les mots fléchés de 1939-1945 : Mots à l'horizontale : 1) Normandie ; 2) Axe ; 3) Hitler ; 4)

Provence ; 5) Moulin ; 6) Collaboration

Mots à la verticale : a) Shoah ; b) De Gaulle ; c) Japon ; d) Leclerc ; e) STO ; f) ONU ; g) Débarquement
h) Allié

Phrase codée : « toutes les fautes, tous les retards, les souffrances, n'empêchent pas qu'il y a, dans l'univers tous les moyens nécessaires pour écraser un jour son ennemi (...). Quoi qu'il arrive, la flamme de la résistance française ne doit pas s'éteindre et ne s'éteindra pas. »